



Un ejercicio de

Canarias y, luego, Galicia, Cantabria y Extremadura son las comunidades autónomas con mayor tiempo de espera en pruebas y consultas especializadas.



58%

Pacientes que han estado esperando más de 30 días para ver por primera vez a un especialista

EN ANDALUCÍA,

Asturias, Baleares, Cataluña, Madrid y Murcia los plazos son menores

NEUROLOGÍA

La especialidad que más retrasos acumula de las 10 que hemos comparado. La que menos, traumatología.

paciencia

Ha llovido mucho desde que la OCU empezó a hacer los primeros estudios sobre listas de esperas en las consultas de los especialistas y las pruebas diagnósticas en la sanidad pública. Es un esfuerzo por conocer la situación en un ámbito nada transparente: el Ministerio de Sanidad no publica las listas de espera por comunidades autónomas, no hay consenso sobre cómo medir los tiempos de espera y no se conocen los criterios de asignación de pacientes en estas listas.

Gracias a los datos obtenidos en los estudios que hemos ido realizando cada cuatro años, podemos afirmar que se ha producido una mejoría. Ahora los tiempos de espera son menores que en 2004, aunque es cierto que se partía de esperas muy largas. Esto no qui-

ta que haya grandes diferencias regionales ni tampoco que las esperas de cerca de 6 de cada 10 pacientes sean superiores a los 30 días. Además hay autonomías en las que se están incumpliendo las leyes que ellos mismos han elaborado para garantizar un tiempo máximo de acceso a estas prestaciones sanitarias.

En fin, que para desesperación de muchos pacientes, pueden pasar meses hasta que el especialista les dice cuál es su problema y empiezan con un tratamiento adecuado. Son semanas de incertidumbre, en ocasiones, de angustia; la calidad de vida o el empleo se pueden ver afectados... Algo que no se tiene en cuenta en la gestión de estas listas de espera, cuyos criterios de asignación son totalmente opacos.

Hasta 3,5 meses para una primera consulta

Si echamos la vista atrás, comprobamos que hay comunidades autónomas como Andalucía, Madrid, Murcia, País Vasco, Canarias o Castilla y León, que efectivamente han conseguido mejorar respecto a 2004 y 2008. Pero también hay otras que han ido a peor: Castilla-La Mancha, Extremadura y, en menor medida, Valencia, Navarra, Galicia y La Rioja.

El caso de Canarias merece una mención especial. A pesar de haber conseguido acortar sus plazos respecto a 2004 y 2008, sus plazos medios son los más largos: 105 días para la primera visita al especialista (3 meses y medio). En la segunda visita y en la tercera, aún peor: 118 y 140 días.

A lo largo de estos años ha habido una mejora en la situación de las listas de espera

NUESTRO ESTUDIO

Datos de 16.000 citas médicas

- Durante la primera quincena de junio de 2012, visitamos centros de especialidades de 56 ciudades, de las 17 comunidades autónomas. La selección se hizo al azar.
- Nuestro objetivo era conocer los plazos de acceso a la atención especializada y pruebas diagnósticas. Para averiguarlos, preguntamos a los pacientes mientras esperaban para ser atendidos en las salas de

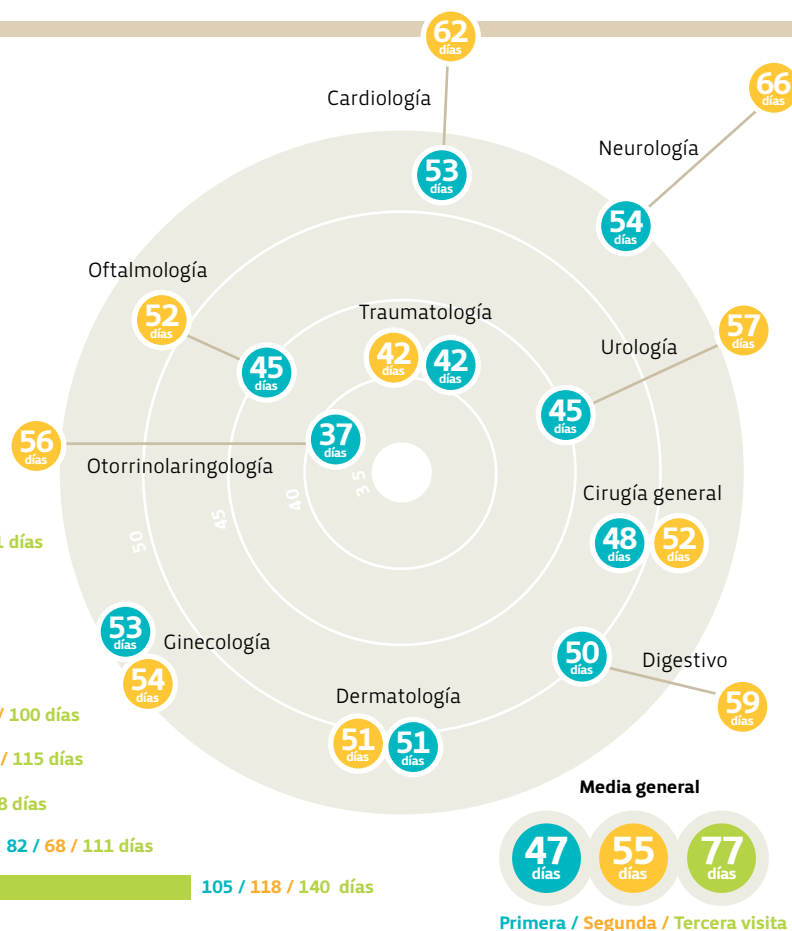
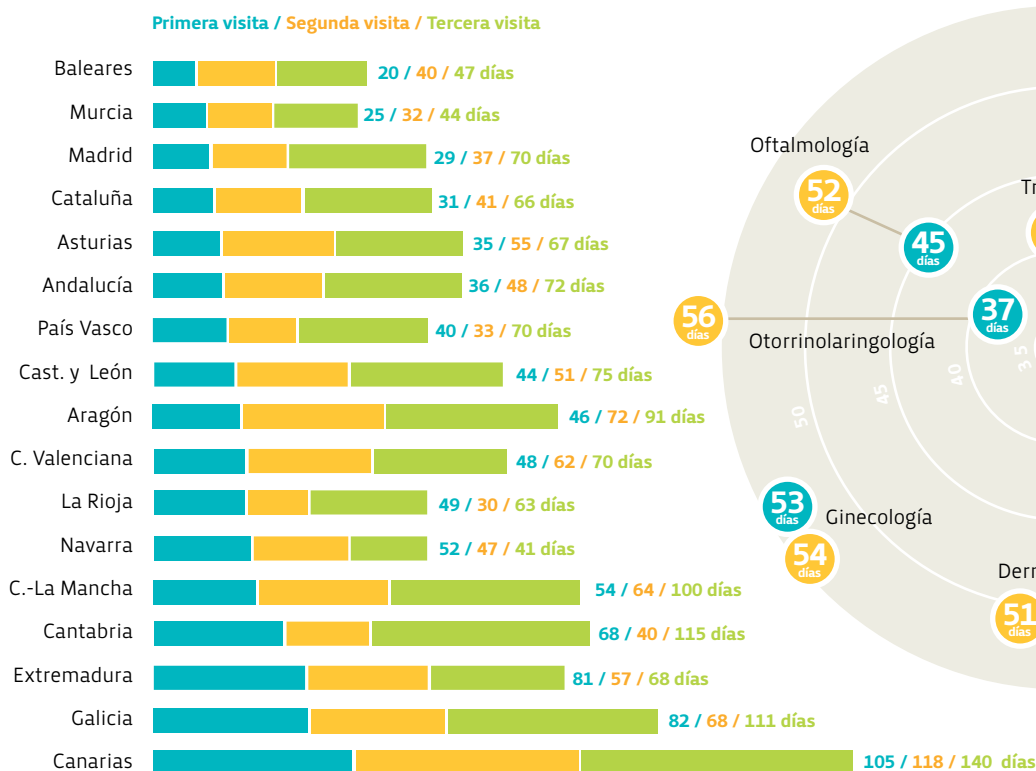
10 especialidades médicas (cardiología, cirugía general, dermatología, digestivo, ginecología, neurología, oftalmología, otorrinolaringología, traumatología, urología) y de 5 pruebas diagnósticas (ecografía, electrocardiograma, endoscopia, resonancia magnética y TAC).

- Tras descartar las citas urgentes, de 3 días o menos, las programadas (como las revisiones ginecológicas

del embarazo) y depurar la información, obtuvimos un total de 15.995 datos: 6.104 correspondían a primeras visitas al especialista, 4.017, a las segundas y 5.874, a las terceras. Además, conseguimos fechas de 4.550 citas para pruebas diagnósticas.

- Con los resultados de 2004 y 2008, de dos estudios previos que realizó la OCU similares a este, hemos analizado cuál ha sido la evolución.

Espera media para el especialista



Solo teniendo en cuenta la primera visita, las peores situadas tras Canarias son Galicia y Extremadura, con escasa diferencia entre ellas y, luego, Cantabria. En el extremo opuesto, está Baleares, con solo 20 días de espera media. Y tampoco esperan mucho los murcianos y los madrileños.

En general, la demora en la segunda, tercera o sucesivas visitas al especialista es mayor que en la primera. Aunque hay autonomías donde los tiempos bajan: Extremadura, La Rioja y País Vasco.

Entre las especialidades, cardiología y neurología son las que tienen más retraso en la primera cita (56 y 55 de media). En la segunda visita, neurología también se mantiene en cabeza como la más lenta (66 días de media desde la cita anterior).

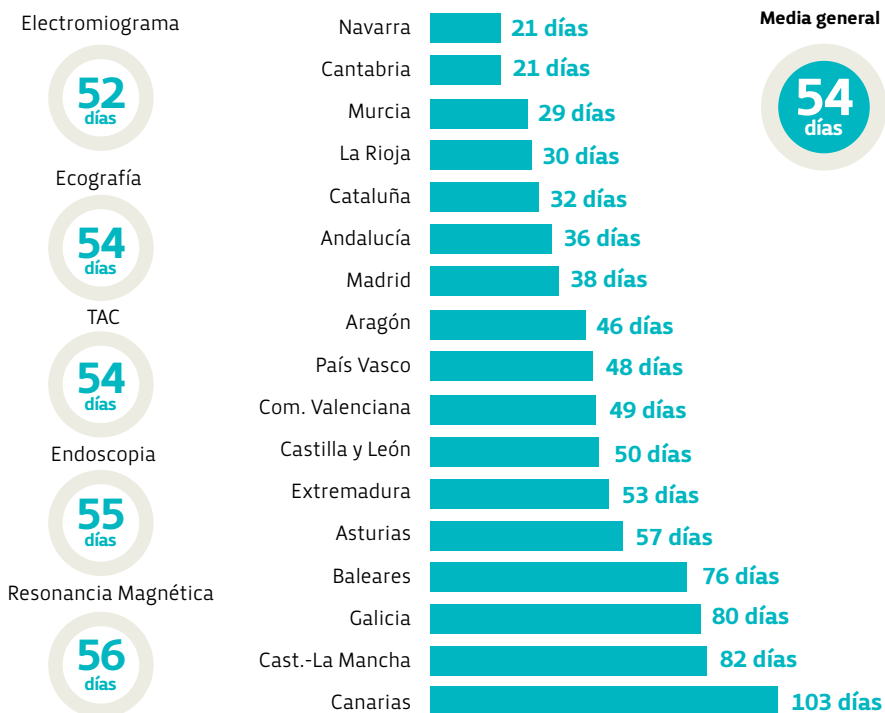
Las consultas de traumatología tienen los tiempos de espera más

PROMEDIO DE DÍAS ESPERA EN 10 ESPECIALIDADES 1ª VISITA

Comunidad autónoma (1)	Cardiología	Consulta cirugía general	Dermatología	Digestivo	Ginecología	Neurología	Oftalmología	Otorrinolaringología	Traumatología	Urología
ANDALUCÍA	42	31	27	41	34	43	32	30	42	35
ARAGÓN	56	68	n.d.	43	n.d.	n.d.	n.d.	34	38	34
ASTURIAS	31	n.d.	n.d.	32	n.d.	n.d.	52	n.d.	34	n.d.
CANARIAS	142	105	110	88	114	113	128	90	79	99
CASTILLA Y LEÓN	44	35	46	58	70	51	40	33	43	34
CASTILLA-LA MANCHA	59	61	64	62	55	59	50	36	38	55
CATALUÑA	26	n.d.	35	n.d.	n.d.	34	45	29	24	26
COM. VALENCIANA	45	54	41	54	50	55	40	36	66	34
GALICIA	117	68	96	78	94	93	79	50	49	96
LA RIOJA	n.d.	n.d.	n.d.	n.d.	n.d.	n.d.	n.d.	25	n.d.	n.d.
MADRID	30	33	24	31	36	36	25	20	23	28
MURCIA	13	42	29	35	32	25	34	11	16	16
NAVARRA	n.d.	n.d.	n.d.	n.d.	n.d.	24	n.d.	n.d.	n.d.	n.d.
PAÍS VASCO	n.d.	28	31	27	n.d.	27	34	26	n.d.	n.d.



Esperas medias para pruebas diagnósticas



i

MÁS INFORMACIÓN

Aproveche la nueva aplicación de la OCU sobre listas de espera en la atención especializada de la sanidad pública. Usted solo tendrá que señalar las fechas de la cita y cuál es su comunidad autónoma. A continuación verá cuál es la espera media en su región y podrá acceder a un Modelo de reclamación, útil si quiere quejarse al servicio de Atención al Paciente.

www.ocu.org/listas-espera

UN CASO DE MADRID

DIRECTAMENTE ME MANDARON A LA PRIVADA



T.G.P. vive en Madrid y es usuaria de la sanidad pública. Nos cuenta que le mandaron hacerse la última resonancia en una clínica privada.

Está muy contenta de haber esperado solo 7 días hasta la prueba, pero recalca: “¿No será una forma de engordar las arcas de las clínicas privadas? Me indigna que sea justo ahora que están recortando tanto en lo público.”

Si usted se ve en un caso similar sepa que tiene derecho a pedir que le atiendan en un centro público. Ahora que, la espera puede ser mayor.

Los plazos de espera crecen en la 2ª y en la 3ª consulta. Es como si los esfuerzos se centraran solo en las 1ªs visitas, que son las que se publican

n.d.: no disponible (no tenemos datos suficientes)

(1) La ausencia de algunas comunidades autónomas que no figuran en estos cuadros se debe a que no tenemos datos suficientes por especialidad o prueba diagnóstica.

5 PRUEBAS DIAGNÓSTICAS DÍAS DE ESPERA

Comunidad autónoma (1)	Ecografía	Electromiograma	Endoscopia	Resonancia magnética	TAC
ANDALUCÍA	42	34	34	33	37
ARAGÓN	52	66	39	32	34
ASTURIAS	46	n.d.	54	85	48
BALEARES	55	n.d.	n.d.	n.d.	n.d.
CANARIAS	90	97	96	122	124
CASTILLA Y LEÓN	50	48	48	51	51
CASTILLA-LA MANCHA	84	46	85	91	82
CATALUÑA	31	n.d.	32	n.d.	25
COM. VALENCIANA	51	63	44	55	33
EXTREMADURA	55	31	n.d.	n.d.	n.d.
GALICIA	92	69	76	70	90
LA RIOJA	32	n.d.	n.d.	n.d.	20
MADRID	49	26	38	34	36
MURCIA	22	n.d.	32	n.d.	n.d.
PAÍS VASCO	44	n.d.	49	51	51

➤ “bajos”, 43 y 42 días: casi mes y medio en problemas que pueden dificultar mucho el día a día.

En cuanto a los tiempos medios de espera en las cinco pruebas diagnósticas que hemos elegido, no hemos visto grandes diferencias. Están en torno a los 54 días. De nuevo, en la comparación de las distintas comunidades autónomas, es donde aparecen los datos más desiguales. Canarias vuelve a ocupar la cabeza del pelotón de los lentos: 103 días. Le siguen Castilla-La Mancha (82 días) y Galicia (80 días).

Plazos de garantía: no siempre se cumplen

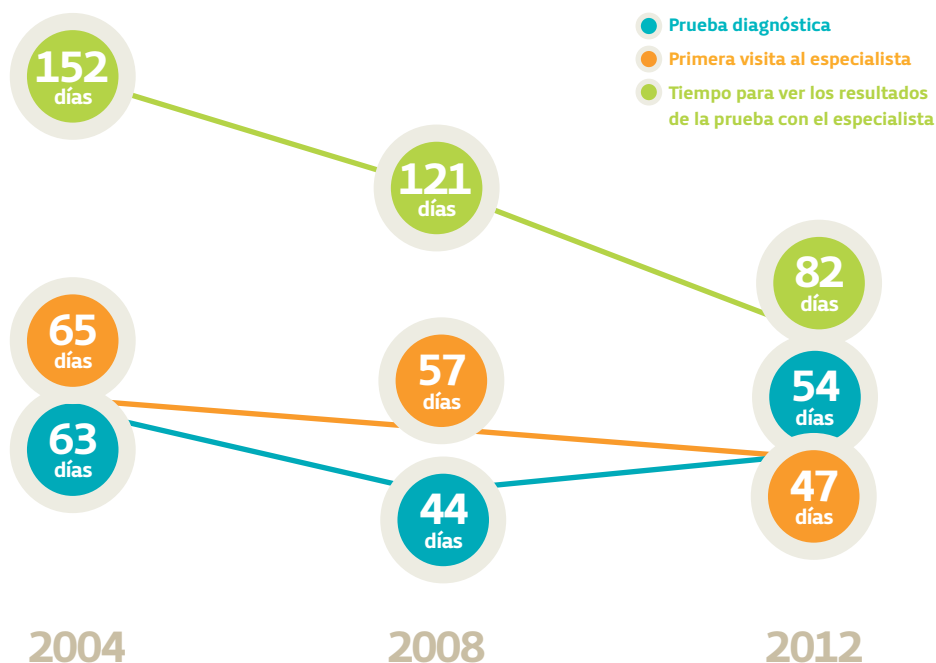
La mayor parte de las comunidades autónomas desde hace unos años han legislado tiempos máximos de acceso a las intervenciones quirúrgicas; algunas, también a la atención especializada y las pruebas diagnósticas. Esta normativa, en teoría, ampara a los pacientes de Andalucía, Cantabria, Castilla y León, Castilla-La Mancha, Extremadura y Murcia. Les permite poder exigir ser atendidos dentro de los plazos marcados.

Sin embargo, muchas de estas normativas son solo papel mojado. Tenemos, por ejemplo, el caso de Castilla-La Mancha: dicen 7 días para una prueba, 15 para ver a un especialista... Nada que ver con los 82 días registrados en nuestro estudio a partir de lo que nos hemos encontrado en las consultas. Distinta es la situación de Murcia, que en su normativa fija 30 días de máximo para una prueba... ¡y lo cumple!

Otra cuestión que no queríamos pasar por alto es el tiempo que transcurre desde que el paciente pide cita para el especialista, se hace la prueba correspondiente y luego vuelve a su consulta, donde, a la vista de los resultados, le pueden dar un diagnóstico. Es a lo que se suele llamar un acto médico completo.

Para conocer esos plazos hemos

3 estudios de la OCU: baja el tiempo de espera para el especialista; crece para las pruebas diagnósticas



82 días, o sea, casi 3 meses, es el tiempo medio para el diagnóstico

tomado nota de lo que nos han mostrado los pacientes que han podido gestionar a la vez la cita para la recogida de los resultados de la prueba y para la segunda visita al especialista, que es la mejor situación. La espera media es de 82 días. Pero de nuevo tenemos diferencias: son 75 días en Madrid, 81 en el País Vasco, 84 en Andalucía, 146 en Castilla-La Mancha, 148 en Galicia y 221 en Canarias. En otras comunidades autónomas no tenemos suficientes datos. En conclusión, mucho tiempo para una persona que está preocupada o para el diagnóstico de una enfermedad que, en caso de ser grave, unas semanas (no digamos unos meses) resultan vitales.

OCU-SALUD ACONSEJA

No desespere, reclame

Aspirar a una atención médica especializada inmediata no es posible con los recursos actuales, salvo en casos de urgencia. Pero prolongar la espera más allá del mes, cuando lo que está en juego es un diagnóstico, nos parece excesivo. Si usted se enfrenta a demoras más largas y cree que están perjudicando gravemente su salud u otros aspectos esenciales de su vida, como el empleo, pase a la acción:

♦ En el centro de especialidades, acuda a Atención al Paciente con su volante de citación. Pida que le busquen una cita antes de ese plazo o que le den opción a que le atiendan en un centro privado concertado.

♦ Si eso no funciona, presente una reclamación al servicio de Atención al Paciente de su centro sanitario. Utilice si quiere el modelo de la OCU: www.ocu.org > Reclamación por listas de espera no quirúrgicas. ❤